

教育部 函

地址：100217 臺北市中正區中山南路5號

承辦人：黃美玲

電話：(02)7736-6006

電子信箱：hml001@mail.moe.gov.tw

受文者：國立雲林科技大學

發文日期：中華民國112年6月26日

發文字號：臺教秘(二)字第1120063592號

速別：普通件

密等及解密條件或保密期限：

附件：交通部航港局來文、附件一、附件二

主旨：函轉交通部航港局為支持我國籍船舶運送業，敬請多加運用國籍船舶運送業運送相關物資器材一案，詳如原函說明，轉請查照。

說明：

- 一、依據交通部航港局112年6月26日航務字第1121610464號函辦理。
- 二、副知本部各業務單位：請依政府採購法第4條，督導受補助私立大專校院等落實相關規定。

正本：部屬機關(構)及國立大專校院(含附設醫院、農林場)、國家運動訓練中心

副本：本部各單位、各私立大專校院(均含附件)

112/06/26
16:41:12



交通部航港局 函

地址：106248臺北市和平東路3段1巷1號
聯絡人：宋宜宣
聯絡電話：02-89786298
傳真：02-27018482
電子信箱：ihsung@motcmpb.gov.tw

受文者：教育部

發文日期：中華民國112年6月26日
發文字號：航務字第1121610464號
速別：普通件
密等及解密條件或保密期限：

附件：如文 (315260000M112161046401-1.pdf、315260000M112161046401-2.pdf)

主旨：為支持我國籍船舶運送業，敬請多加運用國籍船舶運送業
運送相關物資器材一案，請鑒察(查照)。

說明：

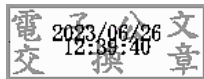
- 一、為落實「政府機關及公營事業機構進口物資器材海運運送作業辦法」(下稱政府運送辦法)國輪優先承運之立法意旨，請適用政府運送辦法之機關(構)，於採購其所需之進口物資器材時，確實依據政府運送辦法(如附件1)辦理，以增加我國籍船舶運送業者承運機會。
- 二、另有鑑於我國國籍船舶運送業者已累積辦理諸多進口特殊案件之技術及承運能力，爰針對雖非適用政府運送辦法之行政院各部屬機關，倘有運輸需求，仍請多加支持並運用我國籍船舶運送業者，俾增加國籍業者運送機會，提升貨物進出口效率，以協助解決各部會運送困難。
- 三、隨函檢附政府運送辦法適用之機關(構)及物資器材之品名詳如附件2。

正本：行政院、內政部、國防部、財政部、教育部、法務部、經濟部、交通部、勞動部、行政院農業委員會、衛生福利部、行政院環境保護署、文化部、數位發展



部、國家發展委員會、國家科學及技術委員會、大陸委員會、金融監督管理委員會、海洋委員會、僑務委員會、國軍退除役官兵輔導委員會、原住民族委員會、客家委員會、行政院公共工程委員會、行政院主計總處、行政院人事行政總處、中央銀行、國立故宮博物院、行政院原子能委員會、中央選舉委員會、公平交易委員會、國家通訊傳播委員會

副本：



裝

訂

線

法規名稱：政府機關及公營事業機構進口物資器材海運運送作業辦法

修正日期：民國 103 年 08 月 22 日

第 1 條

本辦法依航業法第十七條第二項規定訂定之。

第 2 條

政府機關及公營事業機構（以下簡稱機關（構））進口物資器材之海運勞務採購作業適用本辦法。但我國締結之條約或協定有特別規定者，從其規定。

第 3 條

- 1 本辦法所稱機關（構），指行政院所屬機關及其公營事業機構，並由主管機關徵得該機關同意後公告之。
- 2 本辦法所稱物資器材，分為大宗物資及一般雜貨。其品名由主管機關公告之。
- 3 機關（構）一次採購大宗物資達五千公噸以上或一般雜貨金額達美金二十萬元以上者，海運勞務之採購適用本辦法。

第 4 條

機關（構）採購大宗物資，除報經上級機關核准之特殊案件外，應以由買方洽船承運之條件招標；其海運勞務採購，並依下列規定辦理：

- 一、契約期間在一年以上者，扣除機關（構）自有船舶承運量後，由主管機關認可之專責機構規劃推薦國籍船舶運送業適載之國籍船舶優先承運。
- 二、契約期間未達一年者，扣除機關（構）自有船舶承運量後，依政府採購法第四十三條第二款規定辦理，並優先決標予主管機關認可之專責機構規劃推薦適載承運之國籍船舶運送業，不受政府採購法施行細則第四十六條規定之限制。

第 5 條

- 1 機關（構）採購一般雜貨，除報經上級機關核准之特殊案件外，應以由買方洽船承運之條件招標；其海運勞務採購依政府採購法第四十三條第二款規定辦理，並優先決標予主管機關認可之專責機構規劃推薦適載承運之國籍船舶運送業，不受政府採購法施行細則第四十六條規定之限制。
- 2 得標之國內廠商在國籍船舶運送業可到達之航線，應以國籍船舶運送業為運送人。
- 3 第一項報經上級機關核准非以買方洽船承運條件辦理之案件，需於招標文件及買賣契約中規定，賣方應將採購數量或金額之百分之五十以上之進口一般雜貨，洽國籍船舶運送業者辦理。機關（構）並應將該項契約條款影本及賣方相關連絡資料，提供專責機構轉由我國籍船舶運送業者洽辦。但其採購數量不足一整櫃運量時，不在此限。機關（構）應將賣方交由國籍船舶運送業承運之統計資料（如附件），於起運後逐案按季提供專責機構。

第 6 條

- 1 前二條規定之海運勞務採購由主管機關認可之專責機構應依照國籍船舶運送業擁有下列之船舶運能計算其承運之權重比例：
 - 一、國造國籍船舶。
 - 二、國籍船舶。
- 2 第四條及第五條第一項規定之專責機構規劃推薦方式，由各機關（構）將其海運勞務採購主要條件通知專責機構函轉符合條件之國籍船舶運送業，經國籍船舶運送業以書面表示承運意願後，再由專責機構辦理規劃，並將結果以書面回復機關（構）予以推薦。

第 7 條

- 1 本辦法所稱之專責機構係以增進公共利益，促進航運發展為目的，並經主管機關認可之機構。
- 2 申請主管機關認可之專責機構者，應檢附下列文件由航政機關轉陳主管機關：
 - 一、組織章程。
 - 二、組織成員及船舶名冊。
 - 三、國籍船舶承運機關（構）進口物資器材之執行計畫書。
 - 四、專業能力證明。
- 3 主管機關認可時，得附加條件、期限、限制或負擔。
- 4 專責機構協調推薦事項有違公共利益或航業發展情事者，主管機關得命其限期改正，屆期未改正者，得廢止其認可。

第 8 條

專責機構應將下列資料報請航政機關備查：

- 一、每案件依據機關（構）採購海運勞務條件規劃推薦適載承運國籍船舶運送業之承運計畫。
- 二、每年規劃推薦之成交案件及成交比例統計資料分析意見。
- 三、每案件擔任見證人之運送契約影本。

第 9 條

- 1 機關（構）採購一般雜貨，由國籍船舶運送業承運時，其海運勞務採購買賣契約應載明下列事項：
 - 一、賣方應於預定裝船日期前以書面通知運送人有關裝貨港、交裝數量、貨物品名及預定裝船日期等資料。運送人應同時提供賣方預定船期表，並應於賣方交運後安排最近船期運送。
 - 二、進口一般雜貨如超寬、超高、超長、超重時，賣方應於四十五天前，以書面通知運送人其有關之尺寸或重量及所須特種貨櫃數量或裝備。
- 2 前項契約內容，必要時得由船貨雙方依實際作業需要另行約定之。

第 10 條

本辦法自發布日施行。

交通建設篇

行政規則

交通部令
中華民國 103 年 6 月 13 日
交授航港字第 1031610525-1 號

修正「政府機關及公營事業機構進口物資器材海運運送作業辦法適用之機關（構）及物資器材之品名」，並自即日生效。

附修正「政府機關及公營事業機構進口物資器材海運運送作業辦法適用之機關（構）及物資器材之品名」

部 長 葉匡時

政府機關及公營事業機構進口物資器材海運運送作業辦法適用之機關（構）及物資器材之品名修正規定

機關（構）名稱	進口物資器材品名
台灣電力股份有限公司	(一) 燃煤。 (二) 一般電力設備及零組件。 (三) 核子反應器、鍋爐、機器及機械用具及其零件、附件。 (四) 電機與設備及其零件、附件。 (五) 光學、計量、檢查、精密等儀器及器具及其零件、附件。
台灣中油股份有限公司	採採、煉製、行銷之設備及器材。
台灣糖業股份有限公司	(一) 砂糖類（散裝原料糖、白糖）。 (二) 大宗穀物（黃豆、玉米）。 (三) 一般雜貨（玉米粒、鳳梨罐頭）。
交通部臺灣區國道高速公路局	築路機具、路面鋪面機具、鋪面測試儀器。
交通部公路總局	築路機械之裝載機及小型挖掘機。
交通部臺灣鐵路管理局	維修配件、鋼軌、道岔、養路機具及號誌設備。
交通部鐵路改建工程局	(一) 鐵路軌道車輛及其零配件。 (二) 軌道固定設備及零配件。 (三) 鐵路鋼軌、道岔及配件。
臺灣港務股份有限公司	旅客橋、跨載機及其零組件、消防車、吊臂鋼索、灑水車、船機零件、救助車、化學消防車、測量儀器、碼頭防舷材。
交通部航港局	旅客橋、跨載機及其零組件、消防車、吊臂鋼索、灑水車、船機零件、救助車、化學消防車、測量儀器、碼頭防舷材。
中華郵政股份有限公司	郵件處理設備、器材及其零件。

中華民國 103 年 6 月 13 日

交通部令

交路字第 10350065311 號

訂定「公路路線系統分類基準」，自即日生效。

附「公路路線系統分類基準」

部 長 葉匡時