



南京大學

NANJING UNIVERSITY

2024春季学期 台湾地区交换生招生简章



台港澳事务办公室

二〇二三年九月

Contents 目录

南京大学总览

P03

招生信息

P06

心为宁动：交换准备

P11

魅力南大：多彩生活

p15

宁聚智慧：玩遍金陵

p23



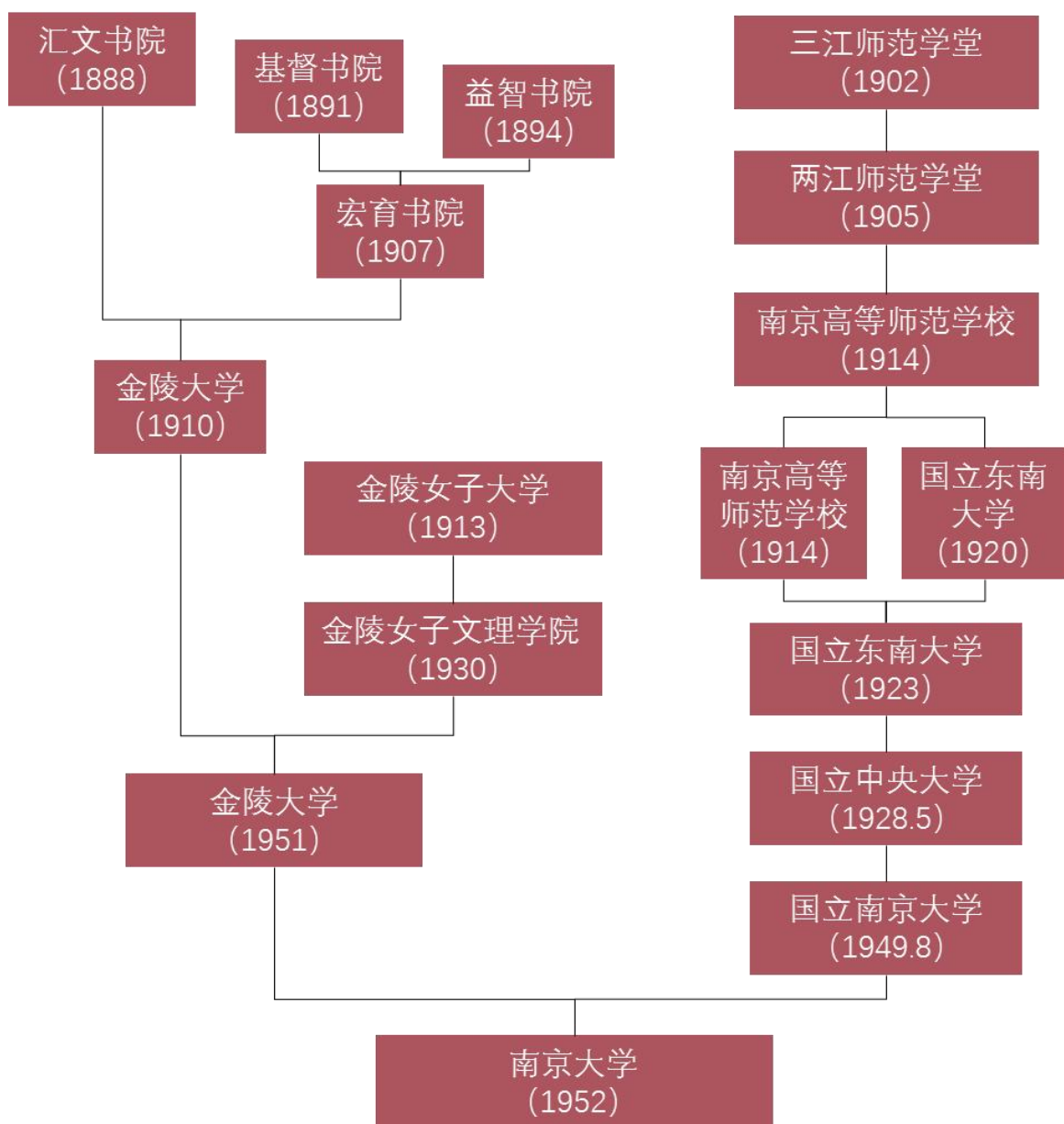
Nanjing University

南大总览

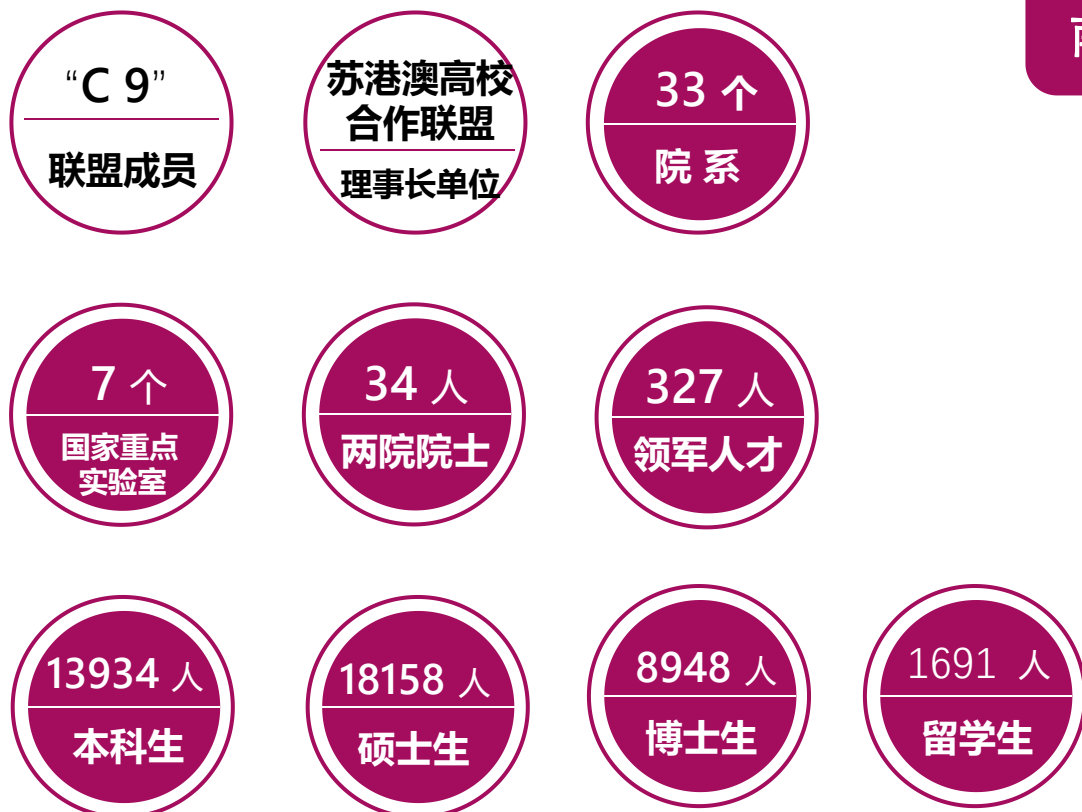
南京大学是一所历史悠久、声誉卓著的高等学府。其前身是创建于1902年的三江师范学堂，此后历经两江师范学堂、南京高等师范学校、国立东南大学、国立第四中山大学、国立中央大学、国立南京大学等历史时期，于1950年更名为南京大学。1952年，在全国高校院系调整中，南京大学调整出工学、农学、师范等部分院系后与创办于1888年的金陵大学文、理学院等合并，仍名南京大学。校址从四牌楼迁至鼓楼金大原址。

在一个多世纪的办学历程中，南京大学及其前身与时代同呼吸、与民族共命运，谋国家之强盛、求科教之进步，为国家的富强和民族的振兴做出了重要的贡献。尤其是改革开放以来，作为教育部直属的重点综合性大学，南京大学在崭新的历史机遇中焕发出新的生机，首批入选国家“211工程”和“985工程”建设序列，首批入选国家“双一流”建设高校，首批入选国家级双创示范基地，始终处于中国大学的第一方阵，获得了公认的社会影响和学术声誉。

春风化雨、桃李芬芳。在过去的一个多世纪中，南京大学始终坚持育人为本，在各个历史阶段培养和造就了众多中华英才，他们在各自的领域建功立业、成就卓著。



改革开放以来，南京大学在教育教学改革中进行了多方面的探索，形成了许多重要的教育思想和教学理念，在国内外高等教育界产生了重要的影响。当前，南京大学围绕“办中国最好的本科教育”的奋斗目标，以立德树人为核心，坚持“价值塑造与能力提升融通、科学研究与教育教学融通、通识教育与专业教育融通、全面发展与个性发展融通”的人才培养理念，全面实施“熔炉工程”，奋力打造新时代“三元四维”人才培养体系，培养肩负时代使命、具备全球视野、推动科技创新、引领社会发展的未来各行各业拔尖领军人才和优秀创新创业人才。



南京大学目前拥有仙林、鼓楼、浦口、苏州四个校区，有33个院系，本科生13934人、硕士研究生18158人、博士研究生8948人、留学生1691人。南京大学拥有一支高素质的师资队伍，其中包括中国科学院院士30人，中国工程院院士4人，国家级领军人才327人次，国家级青年人才347人次，国家科技重大专项、“973计划”、“863计划”、科技创新2030—重大项目、国家重点研发计划等重大项目首席科学家135人次，国务院学位委员会学科评议组成员22人，国家级教学名师11人，“百千万人才工程”国家级人选38人。

当前，南京大学的办学事业已经踏上新的百廿征程。面向未来，南京大学坚持以习近平新时代中国特色社会主义思想为指导，深入学习宣传贯彻党的二十大精神，牢记习近平总书记建设“第一个南大”的殷切嘱托，认真落实习近平总书记给南京大学留学归国青年学者的重要回信精神，心系“国家事”、肩扛“国家责”，充分运用“全面贯彻二十大精神 加快建设‘第一个南大’”大讨论成果，加快建设中国特色、南大特质、时代特点、世界一流的“第一个南大”，努力为全面实现中华民族伟大复兴和共同推进人类文明进步做出新的更大贡献。

群英荟萃：招生信息

1 招生信息

2 申请流程与必备材料

一、项目开始时间

2024年2月

二、交换期限

一学期或一学年

三、招生名额

据合作协议之规定。

四、基本申请条件

正在合作院校就读且持有《港澳居民来往内地通行证》或《台湾居民来往大陆通行证》的各年级学生。

五、费用与学习心得

交换期间，免缴南京大学学费，离校前需提交一篇1000至1500字的交流学习心得。

六、开设课程

交换生选课需根据南京大学本科生院/研究生院选课规范进行操作，本校开设课程需通过学号登录选课系统方可查询（可查看南京大学本科生院和研究生院网站上历年的开设课程信息）。



七、学习要求

每名交换生同学交换期间至少选修一门专业课程，并取得正式成绩与学分。

八、开放交换院系：文科院系

文学院、历史学院、哲学系（宗教学系）、新闻传播学院、法学院、商学院、外国语学院、政府管理学院、信息管理学院、社会学院、海外教育学院、马克思主义学院、教育研究院、艺术学院（教育研究院与艺术学院仅开放研究生申请）。

九、开放交换院系：理工科院系

物理学院、天文与空间科学学院、化学化工学院、电子科学与工程学院、现代工程与应用科学学院、环境学院、地球科学与工程学院、地理与海洋科学学院、大气科学学院、生命科学学院、医学院、工程管理学院、建筑与城市规划学院。

十、住宿

为交换生提供校内宿舍，每间宿舍住2-4人，由学校根据当年宿位情况随机安排。宿舍配有床、空调、衣柜、鞋柜、书桌等基本设施。诸如衣架、台灯、热水壶、被褥等个人生活用品需学生自行准备。

十一、宿费标准

具体参照南京大学房产处住宿管理办法。交换生是否需要缴纳住宿费，视两校合作协议规定办理。。

十二、南京物价水准

平均每月基本个人花费为人民币1500元左右。

十三、学伴相伴

每学期从南京大学在校生中招募同学作为交换生的学伴，相伴一学期，协助交换生更好、更快地适应南大的交流学习生活，让你的南大之行更加丰富多彩。

十四、多彩体验

每学期将举办入学说明会、校园导览、入学欢迎晚宴、国情考察活动、传统节日庆祝活动等、期末分享会、欢送晚宴以及不定期举行的各类丰富多彩交流体验活动。

特别提醒

交换成绩单只能在交换学期结束后的下一个学期开学三周内寄出（如，2024年春季学期的交换成绩单，须到2024年秋季学期开学后的三周内才能寄出），无法提前拿到成绩单，故请急需成绩单的同学慎重做出申请决定。



申报材料收缴截止时间为2023年10月20日

- 1 学生申请表（必须贴照片）
- 2 个人简历一份（格式不拘）
- 3 台湾通行证扫描件（若申请时未持有证件，可在第二阶段补交）
- 4 已修读课程正式成绩单一份
- 5 教师推荐信一份（须推荐人亲笔签名）
- 6 交换学习计划一份（1000字以内）
- 7 推荐表（由负责交换生事务的老师填写）

请将以上1至6项材料扫描件成一个PDF档和第7项，于10月20日前发送至邮箱：chenjunjie@nju.edu.cn，请勿寄送纸本材料。

- 1 医疗/意外保险证明一份
- 2 体检表（常规体检，胸透为必检项目）
- 3 电子照片一张（照片格式须为JPG，大小为50kb-500kb之间，简体字命名为：姓名+学校）

请将以上材料11月20日前发送至邮箱：
chenjunjie@nju.edu.cn，请勿寄送纸本材料。



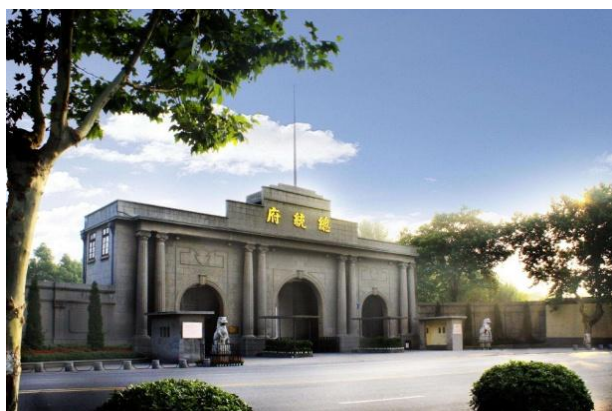
1 南京简介

2 交换准备

心为宁动：交换准备

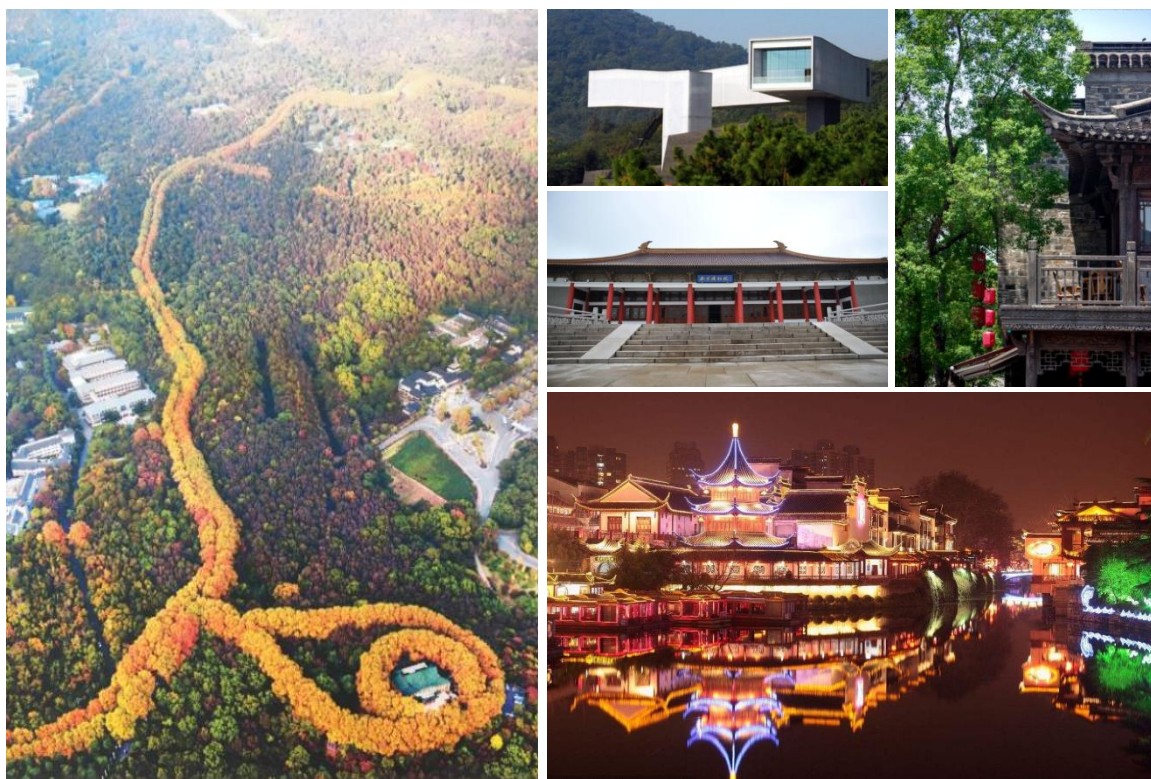
“江南佳丽地，金陵帝王州”。有着 6000 多年文明史和 2400 多年建城史的南京，作为一座著名的历史文化名城，与北京、西安、洛阳并称为“中国四大古都”。

南京地处中国长江下游的宁镇丘陵地区，东望大海，西达荆楚，南接皖浙，北联江淮，山环水抱，葱茏毓秀，山水城林融为一体，自然风貌久负盛名。自然界厚赐于南京龙盘虎踞的山川形胜，历史在此又遗存下灿烂的文化。城东郊汤山猿人头骨的出土，表明35万年前南京就是人类聚居之地。自公元三世纪以来，先后有东吴、东晋和南朝的宋、齐、梁、陈（史称六朝），以及南唐、明、太平天国、中华民国共 10 个朝代和政权在此建都立国，故有“六朝古都”、“十朝都会”之称，留下了中华民族丰富的历史文化遗产。



南京是江苏省会，现辖玄武、鼓楼、建邺、秦淮、雨花台、栖霞、江宁、六合、浦口、溧水、高淳 11 个区。辖区总面积 6597 平方公里，市区面积 6622.45 平方公里。2016年全市常住人口827万人，城镇化水平达到82%，是长三角城市群的重要城市。

古老悠久的文化遗产，现代文明的经济都市，与蔚为壮观的自然景观构成了南京独特的城市风貌。南京作为长江三角洲和华东地区的经济、文化、金融、商贸中心城市之一，是镶嵌在长江下游的一颗璀璨的明珠，正在成为经济发达、文化博雅、环境优美、融古都风貌与现代文明于一体的滨江生态城市。孙中山先生曾有名言概括南京之美：“此地有高山，有平原，有深水，在世界三大城市中亦诚难觅此佳境”。



为了方便各位同学提前做好交流学习准备，请详读以下信息，若有疑问，请随时与我们联系。



Certificates

一、证件准备

1. 通行证：入境时请备好《台湾同胞来往大陆通行证》或《港澳居民来往内地通行证》及其他要求的报到材料，并按规定时间到校报到。

2. 证件照：需携带至少三张白底或蓝底背景的二寸证件照。

注：建议用文件袋分类打包。



Daily necessities

二、物品清单

1. 衣物：南京四季分明，春、秋季节气候凉爽，普通轻薄款长裤、长袖衣物即可；夏天平均温度在30度左右，需要准备防晒、轻便的衣物；冬天天气寒冷，每年均有下雪天气，且常有冷风来袭，需要提前准备羽绒服、棉袄、等厚衣物。

2. 电子设备：手机、电脑、相机、转换插头、充电器、充电宝等。**特别提醒**，大陆（内地）的电压为220V，输入电压不是220V的电器建议不要携带，以防损坏。

3. 学校宿舍提供如下物品：床、饮水机、空调、衣柜、鞋柜、书桌等基本生活设施。诸如衣架、台灯、热水壶、床垫、床上四件套、棉被、洗漱用品等物品需要自行准备。

4. 关于电器：1200w以下的电器方可在宿舍使用，1200w以上的大功率电器（如电锅、电磁炉、洗衣机等）由于会引起跳闸、火灾等一系列安全问题，千万勿使用。



Insurance

三、保险和药品

1. 保险：需要提前购买人身意外伤害保险。

2. 药品：简单准备一些应急药品，来校后再根据需要购买。

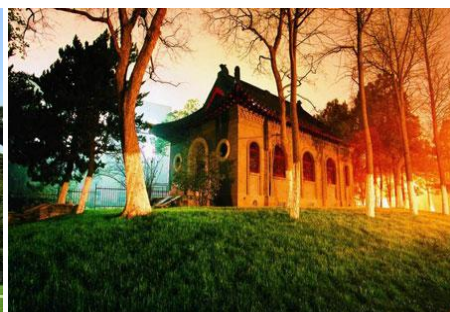
魅力南大：多彩生活

1 醉美南大

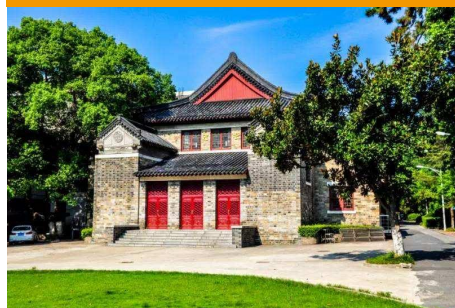
2 多彩生活



北大楼



小礼堂



大礼堂



梧桐林荫道

仙林校区



仙林校区南门



杜厦图书馆



方肇周体育馆



大学生活动中心

一、常用手机APP



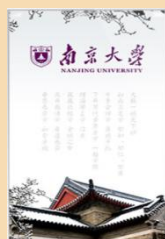
(1) 超级课程表&南哪课表

主要功能：查看课表、记录课堂笔记、成绩查询等，还可通过软件与同一课堂的同学取得联系，以便及时解决自己的问题。



(2) 南京大学APP

南大人的应用超市和专属校园助手。在APP中，囊括了校车查询、办公电话、个人借书查询、校历、一卡通查询、成绩查询、课表、校园支付、体育锻炼等等应用，还可通过这一软件及时了解校内资讯。



二、常用微信公众号



南京大学



南哪助手



南京大学
台港澳交流



南京大学
信息门户



三、校内论坛



南哪表白墙 QQ:2074934525

南京大学表白墙，由校内学生团队运营，用于表白，吐槽校园趣事，提问，分享，交换。

南哪助手 微信号：nanna_helper

南哪民间非盈利公众号，为大家提供各种有价值的信息。

四、校园网



(1) 校园WIFI名称：NJU-WLAN

(2) 网费计算方法：

每月前180小时上网免费，免费时长使用完后，按照每小时0.2元计算网费，20元封顶。（也就是说每个月最多花费20元，就可无限使用学校校园网）

(3) 连接校内网络方法：

- 通过手机或电脑连接到校园WIFI
- 登陆 <http://p.nju.edu.cn> 输入账号和密码，点击登录后即可使用。

五、校园卡



(1) 校园卡充值（统一办理，到校后发放）

南大校园各教学楼、食堂等多处皆放置了校园卡自助充值机。

校园卡将与同学来校后办理中国工商银行卡绑定在一起，每次充值只需将校园卡放置在充值机上，然后点击“银行卡业务”，点击“校园卡充值”，输入充值金额及密码即可充值成功。

若需更换校园卡所绑定的银行卡，或到南京大学信息管理中心柜台办理，或者自行登录南京大学校园卡网络自助服务系统 (<https://oa.nju.edu.cn/ecard/>)，按照提示操作即可。

(2) 校园卡使用

校园卡可用于校园内几乎全部消费活动：食堂用餐、校内超市购物、电费充值、网费充值等。使用校园卡时，若消费总额低于所设置的金额限度，仅需将校园卡放置在刷卡机上即可。

若超过一日的消费限度，则需要输入校园卡密码，方能进行消费。（金额限度原始设置为30元，个人可通过校园卡充值机更改消费限额）。网费及电费充值皆在校园卡充值机上按照提示进行操作即可。



六、社团风采



南京大学现有社团100多个，其中非常活跃社团大约有30余个。每年9月的开学季，各个社团都会摩拳擦掌，开展社团招新。9月底，还会举办一次全校性的“百团大战”集体招新活动。

南京大学台港澳交流协会

幻影魔术协会

CAC动漫社

FIRE嘻哈协会

歌声魅影音乐剧社

永遇乐相声社

桌游社

Bravo吉他协会/林泉钢琴社/古琴社

Passion街舞社/拉丁舞社

武术协会/跆拳道协会

友弈棋社/乒乓球协会/羽毛球协会

知恬书画社

粤语文化协会.....



七、校园餐饮



在南大仙林校区内，共有10个食堂，分别是第四、五、六、九、十、十一、十二食堂；民族食堂；两个教职工食堂。食堂内涵盖了川、粤、湘、苏、浙等全国各地菜系，食堂里还有许多特色小吃，比如清真食堂的兰州拉面，第四、五学生食堂的鸭血粉丝汤，第六食堂的铁板饭、十二食堂的南京风味与港式美食等等，各种各样的美食还等着同学们在交换生活中一一尝试哦~

偶尔厌烦了食堂的口味还可尝试一下校内的餐厅，比如麦当劳、品缘等快餐，特色有咖喱饭、凉皮、肉夹馍、鸡排饭、牛肉饭、手抓饼、鸡排等。咖啡、奶茶、烘焙等有瑞幸，星巴克，巴黎贝甜（九食堂）、第三领域（计科楼），摩尔花园（化学楼）等多种选择。环境雅致，味道独特，有兴趣的同学可以与小伙伴们一起去享受一下哦~



八、校内体育运动设施



南大仙林校区内，建有炜华运动场、方肇周体育馆、游泳馆、网球场、露天篮球场、沙滩排球场等中国体育锻炼场地，充分满足了同学们体育锻炼的需要。

体育馆内设有羽毛球馆、乒乓球馆、瑜伽馆、跆拳道馆、健身房，喜欢不同运动的同学就都可在体育馆内尽情挥洒汗水，或者炎炎夏日约上三五好友，一起在游泳馆中畅游，更是个不错的选择哦～



九、校内购物超市

南大仙林校区内共有四个超市——2个江苏教育超市、中超、小象。超市内，食品、日用品、纪念品应有尽有，可在超市内刷校园卡购物。

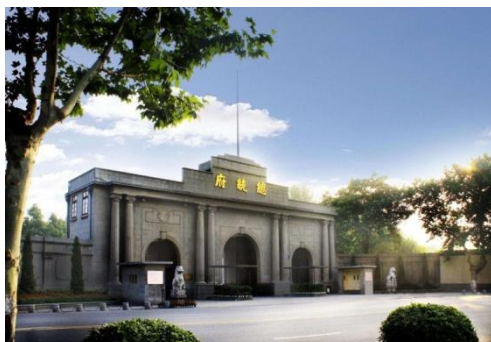
若要购买水果，可到超市或水果超市选购。



1 金陵盛景

2 金陵美食

宁聚智慧：玩遍金陵



总统府



中山陵



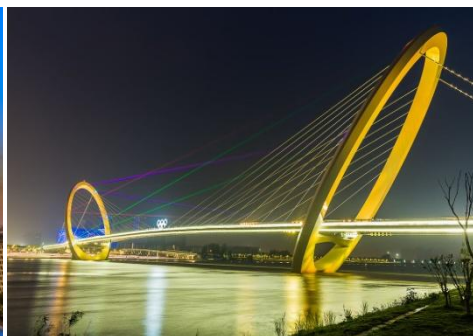
鸡鸣寺



1912文化街区



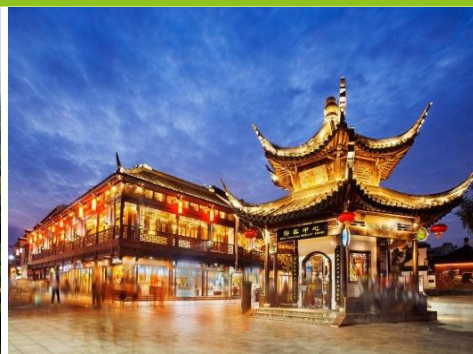
紫峰大厦



南京眼



明孝陵



夫子庙

一、南京菜简介

南京菜又称京苏大菜、金陵菜，是江苏菜系的一支，以制作精细、讲究原汁原味、有鲜明的季节感而闻名，其中鹅鸭菜肴尤其著名。

南京菜擅长于炖、闷、叉烤，味觉上咸淡适中，甜而鲜，肥不腻，注重精细刀工的同时又强调火候的把控。菜品保留了南方菜色的鲜香酥嫩，也吸取了北方美食的入味十足。其代表便是传承百年历史的金陵四大名菜：美味肝、松鼠鱼、蛋烧卖、凤尾虾。

二、美食商圈

藏匿于各大商圈的各种料理，能满足你的味蕾体验，有老火锅、日料、海鲜自助等等，具体可以使用美团、大众点评等APP搜寻。

大型商圈因客流量大，可以使用“美味不用等”微信公众号提前取号，减少排队时间。例如，鼓楼校区周边有很多值得一尝的美味，仙林校区的同学可以在地铁二号线沿线商圈寻找适合自己的味道，主要有仙林中心金鹰奥莱城、马群花园城等等。



三、特色小吃

盐水鸭——南京人善食鸡鸭，对于鸡鸭美食的烹饪功底十分浑厚，从而呈现了鸭血粉丝汤、鸡汁汤包、盐水鸭等系列美食。

家乡臭豆腐、活珠儿。20余间各款江南小阁、随处可见的楹联灯幌、穿梭于桌台间的古装堂倌，充溢着中华传统民俗风情，气韵古雅，再现清末民初茶楼酒肆之旧貌。置身这其中，恍如隔世。

民国宴席的选料，除了名贵的燕、鲍、翅、参、肚外，还有“赛羊肉”美誉的矮脚黄青菜；小巧精致的洋花萝卜；以“五柳居”而驰名的“乌背青鱼”。



左图：天王烤鸭包

右一：糕团小点

右二：糯米扣肉

右三：蒸儿糕

左图：萝卜丝端子

右一：鸡汁回卤干

右二：鸭血粉丝汤

右三：阳春面



W

E

L

C

O

M

E

时光正好，适合相遇；
你来或不来，我们都在等你；
你一定来，我们一定等你！



誠樸雄偉 勵學敦行

邮编：210023

电话：86-25-89682287

邮箱：chenjunjie@nju.edu.cn

网址：<https://wb.nju.edu.cn/main.htm>

编制：南京大学台港澳事务办公室

地址：南京市栖霞区仙林大道163号行政北楼807室