



國立雲林科技大學 108 學期

第 2 學期複合式防災演練

# 活動計畫書

主辦單位：00 程學院

執行單位：00 系

中華民國 109 年 00 月 00 日

# 國立雲林科技大學

## 校園安全複合式防災演練活動程序表

時間：109年0月0日(三)

地點：00學院00館

時間		項目	主持人	備註
起迄	小計			
10:10 - 10:20	10	主席致詞	院長或系所主管	
10:20 - 10:50	30 實況演練	狀況一：地震災害發生		
		狀況二：疏散、避難引導及滅火		
		狀況三：災情發布與校園緊急應變機制啟動		
		狀況四：實驗室火警及消防單位搶救		狀況四-六依單位需求結合消防局、環保局及環境毒災應變隊聯合演練
		狀況五：環保單位支援聯合救災		
		狀況六：環境監測事故解除、善後復原及通報		
10:50 - 11:20	30	滅火器、消防栓及緩降機使用說明與分組實作		
11:20 - 11:25	5	主席結論		
11:25 - 11:30	5	演練場地復原及賦歸		

# 目錄

目錄.....	
壹、實施計畫.....	1
貳、演練階段與演練項目.....	4
參、演練腳本及口白.....	6
附件一：地震避難逃生注意事項.....	14
附件二、演練各項情境(狀況)處置要領：.....	15
附件三、本校校園安全暨災害防救中心編組職掌表..	16
附件四、各學院(系、所)演練編組職掌表.....	18
附件五、各學院(系、所)演練先期檢查清單.....	24
附件六、學院(系、所)演練疏散路線圖.....	25
附件七、國立雲林科技大學校園安全疏散圖.....	28

# 壹、實施計畫

## 一、依據

(一)教育部 100 年 3 月 16 日臺軍(二)字 1000043851 號函辦理。

(二)本校第 6 次主管會議學務處提案，主席指(裁)示辦理。

## 二、演練目的

(一)加強全校教職員教生對地震之認識及災害防護。

(二)在本校防救災委員會編組指導下，校、院、系層級之應變組織，結合本校校安中心、民防防護體系之縱向聯繫及橫向整合，以全方位強化並提升各層級之緊急應變能力與效能。

(三)自 100 學年度起本校各學院、各大樓將比照辦理，每學期實施乙次複合式災害防救演練活動，建立「防災無死角，人人均參與」之雲科大校園安全暨防災演練之特色。

## 三、預期學習項目與能力

協助各院、各系面對災害時能妥善、迅速、獨立之處置，並落實第一時間、第一現場、第一線人員之正確作為，結合現地資源、現地人力，將以往以行政單位為主體之防災、救災編組，轉變成以各教學單位、各獨立大樓為主體之救災編組，強化各大樓、各學院之防災、避災能量。

## 四、主辦單位

國立雲林科技大學○○學院。

## 五、執行單位

○○學院○○系。

## 六、參演單位：(依單位需要申請配合演練，無則本項免列)

本校年度消防設備公司、雲林縣政府環保局、雲林縣政府消防局、環保署中部環境毒災應變隊。

## 七、演練地點

00 學院 00 三館。

## 八、演練時間

109 年 00 月 00 日上午 10 時 10 分

## 九、演練想定：

109 年 0 月 0 日上午 10 點 15 分，嘉義梅山斷層錯動，發生芮氏規模 7 級地震，地震深度 10 公里，搖晃時間持續 1 分鐘，地震初期巨大震盪威力導致本校建築物產生晃動及物品掉落，上課的師生先進行就地避難，再疏散，因地震引起本校 00 三館 4 樓實驗室火警**及毒性化學物質傾倒**，並有學生受困 3 樓，啟動校園自主性防災演練，並依需要申請消防局及環保局支援救災。

## 十二、複合式災害演習項目

- (一) 地震災害發生，實施趴下、掩護、穩住保命 3 步驟地震避難
- (二) 地震災情發生，疏散與避難引導
- (三) 地震災情引發火警和緊急應變組織的啟動

演練單位申請消防、環保局與環保署中部環境毒災應變隊時接續實施以下項目：

- (四) 實驗室災害受困人員救助及消防單位災害搶救
- (五) 環保單位支援聯合救災
- (六) 環境及空氣品質監測、事故解除善後復原及通報

分組實作項目：

- (七) 滅火器、消防栓及緩降機操作說明與分組組實作

**第(四)-(七)依單位特性及需要實施**

### 十三、注意事項

若發生以下狀況演練停止

- (一)演習當日逢天災(如颱風、強震等)
- (二)雲林縣內發生重大災變需要動員緊急應變組織時
- (三)其他異常狀況發生需要動員緊急應變組織時

## 貳、複合型災害演練各階段演練項目

演練項目	複合型災害情境一、地震災害發生
演練內容	1. 109年0月0日上午10點15分，嘉義梅山斷層錯動，發生芮氏規模7級地震，地震深度10公里，搖晃時間持續1分鐘。 2. 國立雲林科技大學00學院000館產生巨大晃動，上課師生就地避難，再疏散。
演練單位	人員設備數量
生輔組	液晶螢幕1台、筆記型電腦2台、畫面切換器1台

演練項目	複合型災害情境二、疏散，避難引導及滅火
演練內容	1. 校園應變人員啟動，並協助疏散。 2. 實驗室火災發生，變更疏散路線。 3. 對外請求支援。
演練單位	人員車輛
環安系辦	廣播設備1組(或利用消防受信總機廣播)、液晶螢幕1台、筆記型電腦2台、畫面切換器1台、CERT成員15名、廣播員1名

演練項目	複合型災害情境三、災情發布與校園緊急應變機制啟動
演練內容	1. 校方支援應變組人員抵達現場，成立指揮中心，進行任務編組及工作分配。 2. 進行傷患初期救護。
演練單位	人員車輛
校園災害應變中心	指揮官1名、應變人員15名、液晶螢幕1台、筆記型電腦2台、畫面切換器1台

演練項目	複合型災害情境四、實驗室火警人員救助及消防單位搶救
演練內容	1. 消防局抵達現場，進行事故現場出入管制，進行滅火工作。
演練單位	人員車輛
消防局	消防水庫車 1 輛、救護車 1 輛、消防員 4 名、救護人員 1 名

演練項目	複合型災害情境五、環保單位支援聯合救災
演練內容	1. 環保局人員抵達現場，協助監測及救災，並進行毒性化學物質清點。 2. 中部環境毒災應變隊抵達現場，提供應變資料，並協助應變與環境監測。
演練單位	人員車輛
環保局 中部應變隊	環保局車輛 1 輛、環保署應變車 1 輛、環保局稽查員 1 名、應變隊 3 名、偵測設備 1 組

演練項目	複合型災害情境六、環境監測事故解除及善後復原
演練內容	1. 環境檢測結果，現場污染濃度已達安全值範圍。 2. 消防單位開始收拾搶救設備。 3. 進行人員及裝備除污工作。
演練單位	人員車輛
各單位	



## 參、演練腳本及口白

程序	演練步驟及台詞	作業單位	備註
整備	<p>司儀：(主持人)、各位來賓大家好！歡迎蒞臨參觀本校○○○學年度第○學期校園安全暨複合型災害防救演練，首先恭請(主持人)為我們致詞，並介紹來賓。</p> <p>司儀：演練即將開始，請各參演單位至待命區就定位，準備開始演練。</p> <p>司儀：「國立雲林科技大學○○○學年度第○學期校園安全暨複合型災害防救演練」，演練開始。</p>	司儀二位	各參加演習人員、車輛及器材
複合型災害情境一、地震災害發生	<p>司儀 1：演練地點，假定本校○○學院○館為演練模擬之事故位置。</p> <p>司儀 2：演練時間：民國○○○年○月○日上午 11 點，嘉義梅山斷層錯動，發生芮氏規模 7 級地震，地震深度 10 公里，搖晃時間持續 1 分鐘，並且陸續出現有感餘震。</p> <p>司儀 3：巨大震盪威力導致本校建築物產生晃動及物品掉落，上課的師生進行就地避難。</p> <p>教官【台詞】：有地震，同學不要慌張，窗戶旁的同學移至走道蹲下，其他同學依地震保命三步驟-趴下、掩護、穩住，尋求遮蔽並可用書籍或其它物品保護頭、頸部，等地震過後再作疏散動作。</p> <p>學生【台詞】：是。</p> <p>教官【台詞】：請前後門的同學在安全的情況下伺機打開前後門，以確保逃生路線。</p> <p>學生【台詞】：瞭解。</p>	<p>司儀</p> <p>司儀</p> <p>司儀</p>	<p>液晶螢幕*1</p> <p>筆電*2</p>

<p>複合型災害情境 二、疏散避難引導及滅火</p>	<p>司儀 1：○○○館緊急應變人員立即以緊急廣播系統疏散高樓層人員，並將電梯全部降至 1 樓停止運作以維護安全。</p> <p>職員【廣播】：○○○館報告，各位老師、同學，剛才發生大地震，請大家不要慌張，各任課老師請先關閉各教室電源，並帶領同學依緊急避難疏散路線，從本館中間及二側樓梯進行疏散避難。</p> <p>司儀 2：○○○館廣播完畢後，搶害搶救組、避難引導組等多名應變人員立即前往各系所疏散預定地點協助現場疏散及人員清點。</p> <p>職員【廣播】：因發生重大災害，依任務分組分散在預定地點協助疏散避難，並至疏散避難地點並設立緊急醫護站。</p> <p>司儀 4：目前進行的是情境項目二【逃生與避難引導】。在主震稍停之後，由避難引導組成員協助師生離開教室前往疏散避難地點。</p> <p>避難引導組【台詞】：請大家用書籍或其它物品放在頭部，迅速到走廊集合，然後依照疏散避難路線行走，行走時請勿推擠，並隨時注意掉落物以維護自身安全。</p> <p>司儀 5：因地震搖晃關係，○○○館 4 樓○○○實驗室酒精燈引發火警產生濃煙及<b>使用中化學物質三氯甲烷(環保署列管第一類毒性化學物質-列管編號 054-01)傾倒</b>；因火勢及濃煙影響，○○○館逃生與避難師生，改由二側樓梯進行逃生與避難。</p> <p>職員【廣播】：○○○館報告，各位老師、同學，本館 4 樓因地震關係引發火警<b>及毒性化學物質傾倒</b>，請大家不要慌張，本館原中間樓梯疏散路線之師生，請改由二側樓梯進行疏散，請搶救組成員攜帶滅火工具<b>及抑制化學品擴散緊急器材</b>，協助救火<b>及救援</b>。</p>	<p>司儀</p> <p>職員</p> <p>司儀</p> <p>職員</p> <p>司儀</p> <p>司儀</p> <p>職員</p>	<p>地下一樓廣播設備</p> <p>地下一樓廣播設備</p> <p>地下一樓廣播設備</p>
--------------------------------	--	---	---

	<p>職員【台詞】：校安中心您好，這裡○○○館，目前本館4樓實驗室發生火警，現場備有所屬實驗室化學品清單，已請搶救組成員進行滅火及救援作業，並且請逃生與避難師生改由本館二側樓梯進行逃生與避難。</p> <p>本校校安中心【台詞】：瞭解，請繼續協助師生逃生與避難，並盡力控制實驗室火災，我們將立即對外請求支援協助。</p> <p>司儀6：因地震搖晃關係造成○○○館4樓○○○實驗室火警及毒性化學物質傾倒洩漏，校安中心開始對外向雲林縣消防局及環保局請求支援。</p> <p>司儀7：雲林縣環保局在接獲本校通報後，研判實驗室火警可能造成更嚴重危害，向上通報環保署事故狀況請求協助救災，環保署指派中部環境毒災應變隊協助現場應變諮詢及環境監測。</p> <p>司儀8：經過避難引導組人員協助，多數師生已從各個樓梯口分別疏散，並依序疏散到前庭，並協助進行人數清點作業。</p> <p>避難引導組【台詞】：請各位師生依上課班別實施集合，各系現在開始進行清點人數，點完後的人員請蹲下。</p>	<p>校安中心</p> <p>司儀</p> <p>司儀</p> <p>司儀</p> <p>避難引導組</p>	<p>麥克風</p>
--	--	--	------------

<p>複合型災害情境 三、災情發佈和校園緊急應變機制啟動</p>	<p>司儀 1：各位長官及來賓，現在進行的是情境項目三。為因應災情，本校及各學院、系依防救災委會組織架構成立校園災害應變中心，由校長擔任校級指揮官，啟動校園緊急應變小組協助救災。</p> <p>司儀 2：目前校園緊急應變小組人員已抵達○○○館指揮中心集合，並配戴個人識別臂章協助救災，○○學院現場指揮官與校方支援代表依現況情勢發展分配各組任務。</p> <p>現場指揮官【台詞】：請安全防護組開始巡視校園，並注意自身安全隨時回報校園受災狀況，並協助設置警戒標誌及交通管制。</p> <p>安全防護組【台詞】：安全防護組收到，立刻辦理。</p> <p>現場指揮官【台詞】：請避難引導組到達疏散區後儘速統計人數，並回報清點結果，並進行下風處人員疏散。</p> <p>避難引導組【台詞】：避難引導組收到，立刻辦理。</p> <p>現場指揮官【台詞】：請醫療救護組協助人員救護。</p> <p>醫療救護組【台詞】：醫療救護組收到，立刻辦理。</p> <p>現場指揮官【台詞】：請災害搶救組協助校園人員搶救及滅火作業。</p> <p>災害搶救組【台詞】：災害搶救組收到，立刻辦理。</p> <p>司儀 5：目前右後方醫療救護組正在進行受傷師生之初步救護作業。</p> <p>司儀 6：衛生教育組平時辦理傳染病防治、醫療看診、學生保險、健康促進等業務，於緊急事件發生可提供急傷病處理及時能掌握救護時效，挽救生命並使其傷害減至最低，維護其生命安全。</p> <p>司儀 7：目前後方正在進行的是避難引導組進行人員清點作業，並將清點結果回報指揮中心。<u>(疏散地區位於○○五館北側草皮，因配合演練調整至此必須說明以免混淆)</u></p> <p>避難引導組【台詞】：報告指揮官，本館避難師生應到 937 人，實到 927 人，未到 10 名學生，完畢。</p>	<p>司儀</p> <p>司儀</p> <p>指揮官</p> <p>安全防護組</p> <p>指揮官</p> <p>避難引導組</p> <p>指揮官</p> <p>醫療救護組</p> <p>指揮官</p> <p>災害搶救組</p> <p>司儀</p> <p>司儀</p> <p>司儀</p> <p>避難引導組</p>	<p>無線電</p> <p>無線電</p> <p>無線電</p> <p>無線電</p> <p>無線電</p> <p>無線電</p> <p>無線電</p> <p>無線電</p> <p>無線電</p> <p>無線電</p> <p>無線電</p> <p>無線電</p> <p>無線電</p>
--------------------------------------	---	--	--

<p>現場指揮官【台詞】：瞭解，請持續聯絡未到人員，確認未到學生是否平安。</p>	<p>指揮官</p>	<p>無線電</p>
<p>現場指揮官【台詞】：安全防護組。</p>	<p>指揮官</p>	<p>無線電</p>
<p>安全防護組【台詞】：安全防護組收到。</p>	<p>安全防護組</p>	<p>無線電</p>
<p>現場指揮官【台詞】：經避難引導組初步清點後，現有 10 名學生點名未到，請安全防護組巡視時，注意是否有學生受困於教室或受傷，並請回報受災情形。</p>	<p>指揮官</p>	<p>無線電</p>
<p>安全防護組【台詞】：安全防護組收到。將依指示行動。</p>	<p>安全防護組</p>	<p>無線電</p>
<p>司儀 8：目前正前方正在進行的為安全防護組出動到工程三館進行巡視。</p>	<p>安全防護組</p>	<p>無線電</p>
<p>安全防護組【台詞】：報告現場指揮官，經巡視後○○○館○樓○○○室門窗坍塌，2 名學生受傷，並受困於此，其餘大樓無明顯毀損。</p>	<p>司儀 安全防護組</p>	<p>無線電</p>
<p>現場指揮官【台詞】：瞭解，請封鎖現場禁止非救災人員進入。</p>		
<p>現場指揮官【台詞】：災害搶救組，目前○○○館 3 樓○○○室，有 2 名學生受傷受困，請搶救組攜帶救難工具前往搜救，並隨時注意自身安全。</p>	<p>指揮官 指揮官</p>	<p>無線電 無線電</p>
<p>災害搶救組【台詞】：災害搶救組收到。</p>		
<p>現場指揮官【台詞】：通報組請立即向教育部校安中心實施通報，報告學校目前所發生的狀況。</p>	<p>災害搶救組 指揮官</p>	<p>無線電 無線電</p>
<p>通報組【台詞】：通報組收到。</p>		
<p>教育部校安中心【台詞】：教育部校安中心您好。</p>		
<p>通報組【台詞】：教育部校安中心你好，這裡是國立雲林科技大學，我是○教官，本校因地震造成 2 名學生受傷受困，並且有實驗室發生火警，以上狀況先行電話回報。</p>	<p>通報組 校安中心 通報組</p>	<p>無線電</p>
<p>教育部校安中心【台詞】：瞭解，請持續回報校園狀況。</p>		

<p>複合型災害情境</p> <p>四、實驗室(毒性化學物質災害)、火警及消防單位災害搶救</p>	<p>司儀 1：此時雲林縣消防局斗六分隊抵達現場，準備以消防水箱車，於災害現場滅火。救護車隨即將傷患送往台大雲林分院實施治療。</p> <p>現場指揮官【台詞】：分隊長您好，目前本館四樓○○○實驗室發生火警及<b>毒性化學物質三氯甲烷傾倒洩漏</b>，現場備有所屬<b>實驗室化學品清單</b>，並且有人員受困於三樓○○○室，請協助救災，謝謝。</p> <p>消防分隊長【台詞】：瞭解，將立即提供協助救災。</p> <p>司儀 2：消防單位受領任務後，先依照緊急應變指南、化學災害搶救標準作業程序立即進行危害辨識與災情評估，隨後消防指揮官擬定行動方案進行任務編組及工作分配，同時登錄投入救災人數，以掌握現場狀況。</p> <p>司儀 3：消防分隊長於搶救行動前向消防隊員宣達注意事項：目前災況為 4 樓實驗室發生火災，另於 3 樓教室有學生受傷受困，救災處理時需注意：目前風向為北風，救災人員基於自身安全，自上風處進行救災，2 員以水柱及水霧對○○○館四樓實驗室撲滅火勢。搶救人員儘速投入傷患搜救協助，救災結束後協助相關除污作業。</p> <p>災害搶救組【台詞】：報告指揮官，在消防隊員的協助下，已順利救出學生，並送至緊急醫護站包紮。</p> <p>現場指揮官【台詞】：辛苦了，請繼續協助消防人員其它救災行動。</p>	<p>司儀</p> <p>指揮官</p> <p>消防分隊長</p> <p>司儀</p> <p>司儀</p> <p>災害搶救組</p> <p>指揮官</p>	<p>消防局水箱車及救護車</p> <p>無線電</p> <p>無線電</p>
---	--	---	---

<p>複合型災害情境</p> <p>五、環保單位支援聯合救災</p>	<p>司儀 1：此時雲林縣環保局抵達現場，向指揮官報到後，立即提供應變諮詢。</p> <p>環保局【台詞】：環保局報到，本局將協助，空氣品質監測及各項採樣作業。</p> <p>現場指揮官【台詞】：感謝貴局派員作業。</p> <p>司儀 2：此時環保署中部環境毒災應變隊抵達現場，向指揮官報到後，立即提供應變諮詢並進行現場環境監測。</p> <p>環保署中部環境毒災應變隊【台詞】： 報告指揮官，環保署中部環境毒災應變隊攜帶 FTIR 及 PID 等偵檢器材及防護衣報到，本隊將協助應變諮詢及協助現場環境監測。</p> <p>現場指揮官【台詞】：謝謝協助。</p> <p>司儀：環保署中部環境毒災應變隊受領任務後，由 2 名應變人員使用 PID 及 FTIR 等偵檢儀器進行現場週界濃度測定，並使用熱影像儀協助火場溫度量測。</p> <p>司儀：FTIR 傅立葉紅外光光譜儀是近年來化合物鑑定及環境監測的重要工具之一，可連續分析，即時量測、可同時監測分析 300 種以上氣體。用途廣泛，量測氣體濃度自數 ppm 至數百 ppm 之間，具有辨識未知物能力的優點。</p>	<p>司儀</p> <p>環保局</p> <p>指揮官</p> <p>司儀</p> <p>中部應變隊</p> <p>指揮官</p> <p>司儀</p> <p>司儀</p>	<p>環保局應變車</p> <p>中部應變隊應變車</p>
	<p>司儀：在本校應變編組及消防隊的共同努力下，已完成○○○館 4 樓實驗室的火災及<b>毒性化學物質洩漏</b>搶救作業，消防隊透過無線電傳遞了完成滅火作業的訊息。</p>	<p>司儀</p>	

<p>複合型災害情境 六、環境監測、事故解除、善後復原及通報</p>	<p>司儀 1：滅火作業完成後，環保署中部環境毒災應變隊以 PID 進行現場周界濃度偵測，並以熱影像儀量測事故地點溫度，量測結果已無危害之虞，建議指揮官宣佈事故解除。</p> <p>環保署中部環境毒災應變隊【台詞】：報告指揮官，現場量測周界空氣結果為正常，建議指揮官解除事故狀況。</p> <p>現場指揮官【台詞】：謝謝提供資訊。我將立刻宣佈狀況解除。</p> <p>司儀 2：在消防局及環保署中部應變隊的協助下，火災事故已解除。</p> <p>司儀 3：此次地震造成縣內各地發生災情，縣政府已發佈停止上班上課公告。</p> <p>現場指揮官【台詞】：通報組。</p> <p>通報組【台詞】：通報組收到。</p> <p>現場指揮官【台詞】：此次地震造成災情，縣政府已發佈停止上班上課公告，請通報組設立緊急服務站，開始辦理家長聯絡及學生返家事宜，並請向教育部校安中心報告本校災情與處理情形。</p> <p>通報組【台詞】：通報組收到。立刻辦理通報作業。</p> <p>教育部校安中心【台詞】：教育部校安中心，您好。</p> <p>通報組【台詞】：教育部校安中心您好，這裡是國立雲林科技大學，本校遭受地震破壞，○○○館發生火警及學生受傷受困，經消防隊的協助下，已完成滅火作業及學生搶救作業。此次避難師生人數共 927 名，本校已設立緊急服務站，並開始辦理家長聯絡及學生返家事宜。</p> <p>司儀 4：校長宣佈事故狀況解除並停課，提醒所有師生離開本校時需注意自身安全，並與家人報平安如遇有緊急狀況，請立即與校方聯絡。</p>	<p>司儀</p> <p>中部應變隊</p> <p>指揮官</p> <p>司儀</p> <p>司儀</p> <p>指揮官</p> <p>通報組</p> <p>指揮官</p> <p>通報組</p> <p>校安中心</p> <p>通報組</p> <p>司儀</p>	<p>無線電</p> <p>無線電</p> <p>無線電</p> <p>無線電</p>
<p>演練結束</p>	<p>司儀：演練結束，請各參演單位至觀演台前列隊，恭請長官指導。</p>	<p>司儀</p>	



# 附件一：地震避難逃生注意事項

- 一、大地震時應沈著，鎮靜並應臨機應變，迅速採取就地避難，暫時躲進課桌旁或堅固樑柱並注意保護頭部。
- 二、如無法躲進書桌旁，仍應用書包保護頭部。
- 三、迅速關閉電燈、冷氣、電扇等，將門打開以防門變形將人員困住。
- 四、樓上同學勿靠近窗戶或站立欄杆旁，以防玻璃震破或墜樓。
- 五、如往室外逃生仍應以書包保護頭部。
- 六、在室外應站立於空曠處，頭頂有電線或任何招牌的地方應遠離之。
- 七、騎腳踏車或搭乘校車於行駛中，勿緊急煞車，注意前後左右發生的狀況，減低車速，將車靠邊停放。
- 八、如在用餐時發生大地震，應立即躲進餐桌下避難並以雙手保護頭部。
- 九、在疏散時應走樓梯，切勿使用電梯。
- 十、若大地震無法迅速逃出，應利用地形就地取材蹲在牆角，並應背向窗戶。
- 十一、地震時保持靜肅，不可大聲喧嘩，聽從指揮人員引導。

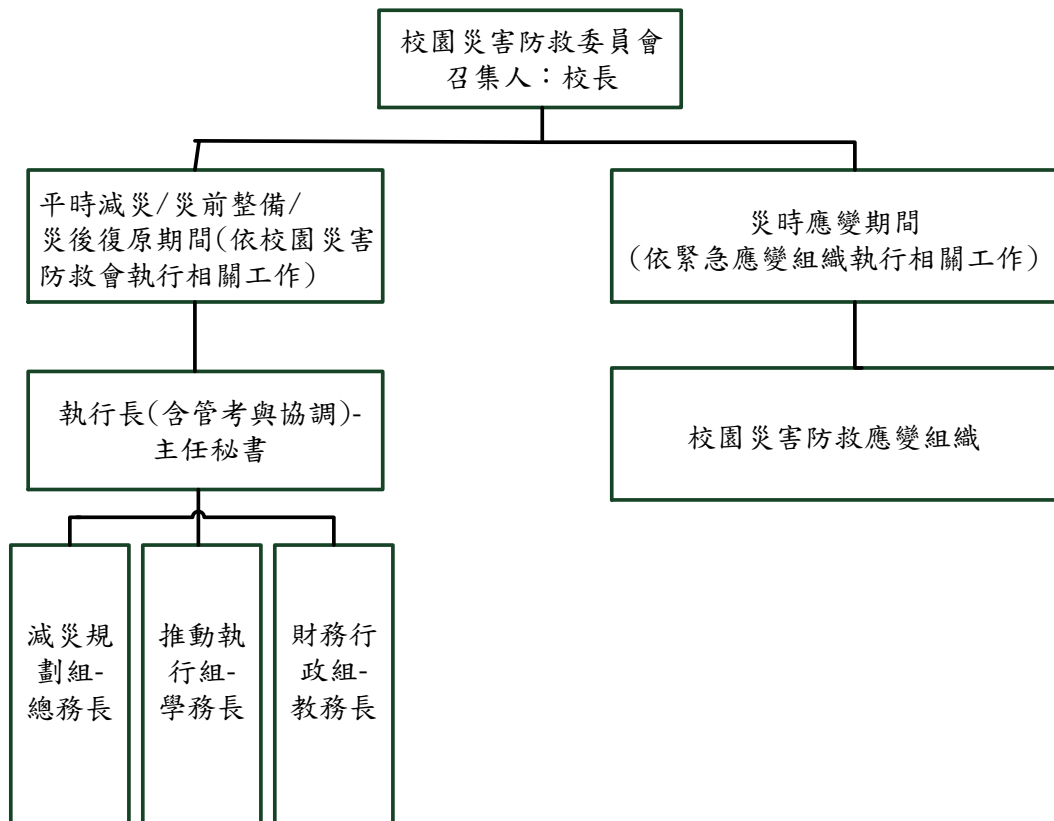


## 附件二、演練各項情境(狀況)處置要領：

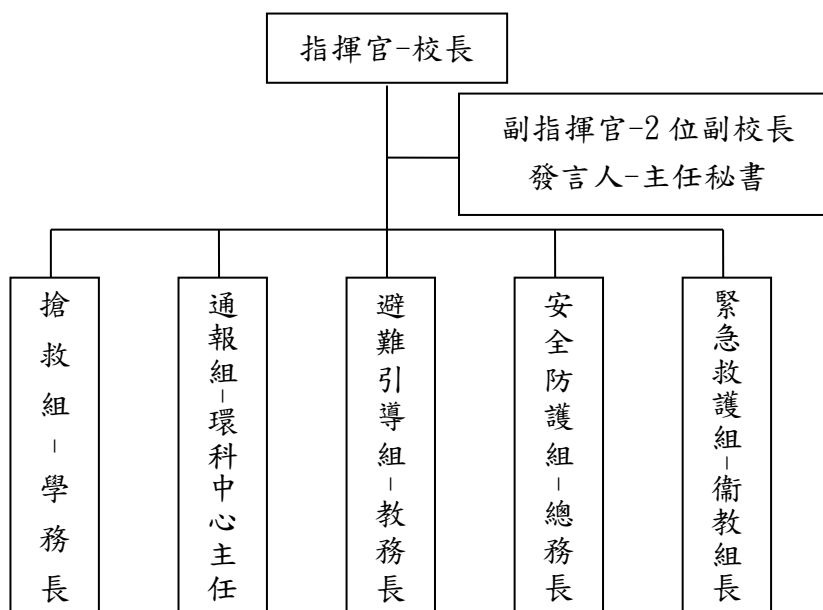
演練狀況	正確處置作為
狀況一： 地震災害發生	<ol style="list-style-type: none"> <li>1. 切勿恐慌，保持鎮定，將門窗打開，避免因地震變形致無法逃生。</li> <li>2. 就地尋找安全的庇護處。若在屋內，應背對窗戶，躲在大型堅固傢俱、課桌旁或堅固樑柱下，同時注意保護頭部。</li> <li>3. 如無法躲在堅固傢俱、課桌旁或堅固樑柱下，仍應用書包、書本等保護頭部。</li> <li>4. 遠離玻璃或容易墜落之物件。</li> </ol>
狀況二： 疏散、避難引導及滅火	<ol style="list-style-type: none"> <li>1. 迅速關閉水電、瓦斯等總開關，避免擴大災害。</li> <li>2. 尋找逃生路線、逃生樓梯，切勿搭乘電梯。室外逃生仍應以書包保護頭部。</li> <li>3. 在室外應站立於空曠處，頭頂有電線或任何招牌的地方均應遠離。</li> <li>4. 儘速向疏散集結區報到，各單位實施人員清查，並向現場指揮官回報。</li> <li>5. 向上一級單位、119、110 等通報，請求援助。</li> </ol>
狀況三： 災情發布與校園緊急應變機制啟動	<ol style="list-style-type: none"> <li>1. 啟動校園緊急應變機制、啟動職務代理人制度。</li> <li>2. 成立救災編組、指揮中心，統整資源、人力。</li> <li>3. 依任務編組，執行搶救事宜。</li> </ol> <p>向教育部校安中心等單位實施通報請求援助。</p>
狀況四： 實驗室火警及消防單位搶救	<ol style="list-style-type: none"> <li>1. 發現實驗室火災，第一時間先搶救滅火，如無法滅火，應立即脫離現場求救並注意自身安全。</li> <li>2. 受困高樓時，應於上風處以明顯物品垂掛窗外求援。</li> <li>3. 火警現場應予封鎖，由消防等專業人員實施滅火、救人。</li> </ol>
狀況五： 環保單位支援、聯合救災	<ol style="list-style-type: none"> <li>1. 特殊火警實施空氣品質監測。</li> <li>2. 環境是否受污染情形監測。</li> <li>3. 火場溫度量測。</li> </ol>
狀況六： 環境監測事故解除善後復原及通報	<ol style="list-style-type: none"> <li>1. 災損統整及現場復原。</li> <li>2. 依縣政府規定發佈停課通知。</li> <li>2. 向教育部校安中心實施通報。</li> <li>3. 提醒教職員生後續注意人身安全。</li> </ol>

# 附件三、【校級】校園災害防救委員會架構圖

國立雲林科技大學校園災害防救委員會架構圖



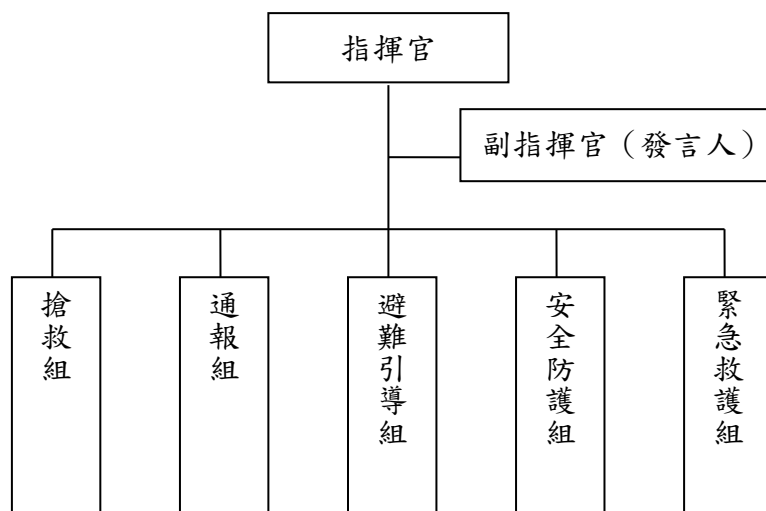
【校級】校園災害防救委員會組織架構圖



【校級】校園災害防救應變組織分工表

編組及負責人員	負責工作
指揮官-校長	<ol style="list-style-type: none"> <li>負責指揮、督導、協調。</li> <li>依情況調動各組織間相互支援。</li> </ol>
副指揮官-2位副校長 發言人-主任秘書	<ol style="list-style-type: none"> <li>負責統一對外發言。</li> <li>通報中心受災情形、目前處置狀況等。</li> </ol>
搶救組 (學務處、工友、技佐)	<ol style="list-style-type: none"> <li>受災學校教職員生之搶救及搜救。</li> <li>清除障礙物協助逃生。</li> <li>緊急避難疏散、強制疏散不願避難之學校教職員生。</li> <li>配合地方政府規劃開設避難收容所。</li> <li>依情況支援安全防護組、緊急救護組。</li> </ol>
通報組 (環安中心、校安中心)	<ol style="list-style-type: none"> <li>以無線電通報應變小組已疏散人數、收容地點、災情及學校教職員、學生疏散情況。</li> <li>負責蒐集、評估、傳播和使用有關於災害與資源狀況發展的資訊。</li> <li>負責協調及主導各組中所有運作。</li> <li>聯絡消防治安單位及提供資訊情報。</li> <li>通知家長有關學生安置等訊息。</li> <li>配合地方政府規劃開設避難收容所。</li> </ol>
避難引導組 (教務處、人事室)	<ol style="list-style-type: none"> <li>分配責任區，協助疏散學校教職員、學生至避難所。</li> <li>協助疏散教職員、學生至避難處所，協助登記身分、人數。</li> <li>設置服務站，提供協助與諮詢。</li> <li>協助疏散學區周遭受災民眾至避難處所，協助登記身分、人數。</li> <li>毀損建物與設施之警戒與標示。</li> <li>選定一適當地點做為臨時地點。</li> <li>配合地方政府規劃開設避難收容所。</li> </ol>
安全防護組 (總務處、駐警隊)	<ol style="list-style-type: none"> <li>協助發放生活物資、糧食及飲水。</li> <li>各項救災物資之登記、造冊、保管及分配。</li> <li>協助設置警戒標誌及交通管制。</li> <li>維護避難場所治安。</li> <li>防救災設施操作。</li> <li>配合地方政府規劃開設避難收容所。</li> </ol>
緊急救護組 (衛生教育組、 諮商輔導中心)	<ol style="list-style-type: none"> <li>設立急救站，檢傷分類，基本急救、重傷患就醫護送。</li> <li>緊急救護與救助、心理諮商。</li> <li>急救常識宣導。</li> <li>提供紓解壓力方法。</li> <li>配合地方政府規劃開設避難收容所。</li> </ol>

## 附件四、各學院(系、所)演練編組職掌表



校園災害防救應變組織分工表

編組及負責人員	負責工作
指揮官	<ol style="list-style-type: none"> <li>負責指揮、督導、協調。</li> <li>依情況調動各組織間相互支援。</li> </ol>
副指揮官(兼發言人)	<ol style="list-style-type: none"> <li>負責統一對外發言。</li> <li>通報中心受災情形、目前處置狀況等。</li> </ol>
搶救組	<ol style="list-style-type: none"> <li>受災學校教職員生之搶救及搜救。</li> <li>清除障礙物協助逃生。</li> <li>緊急避難疏散、強制疏散不願避難之學校教職員生。</li> <li>配合地方政府規劃開設避難收容所。</li> <li>依情況支援安全防護組、緊急救護組。</li> </ol>
通報組	<ol style="list-style-type: none"> <li>以無線電通報應變小組已疏散人數、收容地點、災情及學校教職員、學生疏散情況。</li> <li>負責蒐集、評估、傳播和使用有關於災害與資源 狀況發展的資訊。</li> <li>負責協調及主導各組中所有運作。</li> <li>聯絡消防治安單位及提供資訊情報。</li> <li>通知家長有關學生安置等訊息。</li> <li>配合地方政府規劃開設避難收容所。</li> </ol>
避難引導組	<ol style="list-style-type: none"> <li>分配責任區，協助疏散學校教職員、學生至避難所。</li> <li>協助疏散教職員、學生至避難處所，協助登記身分、人數。</li> <li>設置服務站，提供協助與諮詢。</li> <li>協助疏散學區周遭受災民眾至避難處所，協助登記身分、人數。</li> </ol>

	5. 毀損建物與設施之警戒與標示。 6. 選定一適當地點做為臨時地點。 7. 配合地方政府規劃開設避難收容所。
安全防護組	1. 協助發放生活物資、糧食及飲水。 2. 各項救災物資之登記、造冊、保管及分配。 3. 協助設置警戒標誌及交通管制。 4. 維護避難場所治安。 5. 防救災設施操作。 6. 配合地方政府規劃開設避難收容所。
緊急救護組	1. 設立急救站，檢傷分類，基本急救、重傷患就醫護送。 2. 緊急救護與救助、心理諮商。 3. 急救常識宣導。 4. 提供紓解壓力方法。 5. 配合地方政府規劃開設避難收容所。

校園災害防救組織聯絡名冊（範例）

編組	負責人	連絡電話	代理負責人	連絡電話
指揮官	張○○	XX-XXXXXXX	王○○	XX-XXXXXXX
副指揮官（兼發言人）	李○○	XX-XXXXXXX	林○○	XX-XXXXXXX
搶救組	王○○	XX-XXXXXXX	李○○	XX-XXXXXXX
通報組	黃○○	XX-XXXXXXX	陳○○	XX-XXXXXXX
避難引導組	楊○○	XX-XXXXXXX	張○○	XX-XXXXXXX
安全防護組	林○○	XX-XXXXXXX	黃○○	XX-XXXXXXX
緊急救護組	唐○○	XX-XXXXXXX	楊○○	XX-XXXXXXX

本表可依現況增加或延伸

醫療救助資源查詢表

學校名稱：國立雲林科技大學

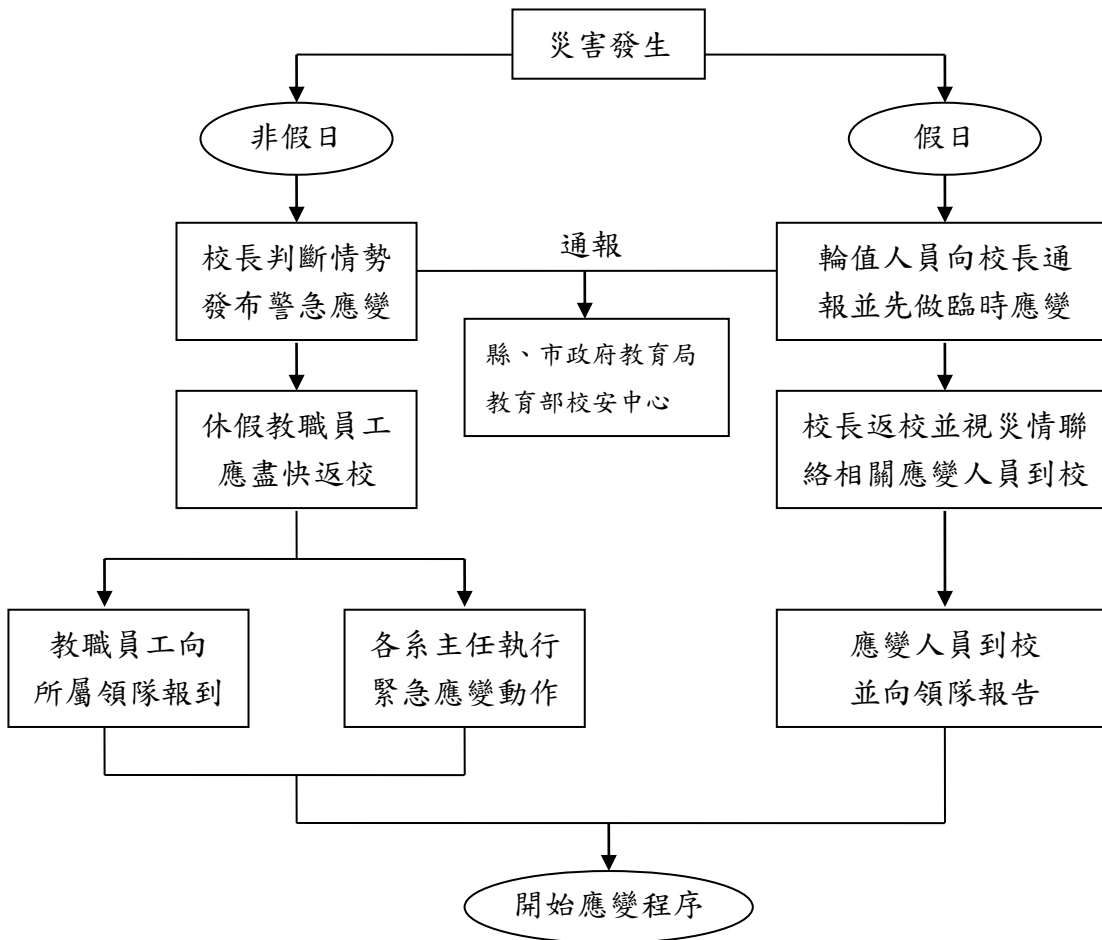
檢核日期：\_\_\_\_年\_\_\_\_月\_\_\_\_日

醫院或診所名稱	聯絡電話	地址	備註
雲林縣消防局救護車	119 或無 訊號時撥 112 按 9		雲林縣消防隊至學校距離：0.732 公里 救護車可抵學校最短時間：5-10 分鐘
台大醫院斗六分院	5323911		該醫院至學校距離：1.03 公里

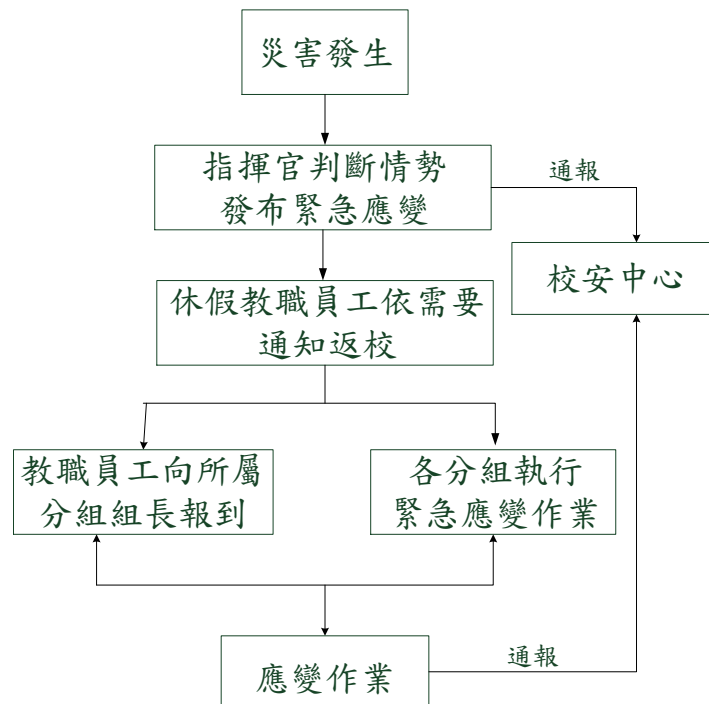
成大醫院斗六分院	5332121		該醫院至學校距離：1.59 公里

註：各校可依實際狀況進行檢視項目之增減。

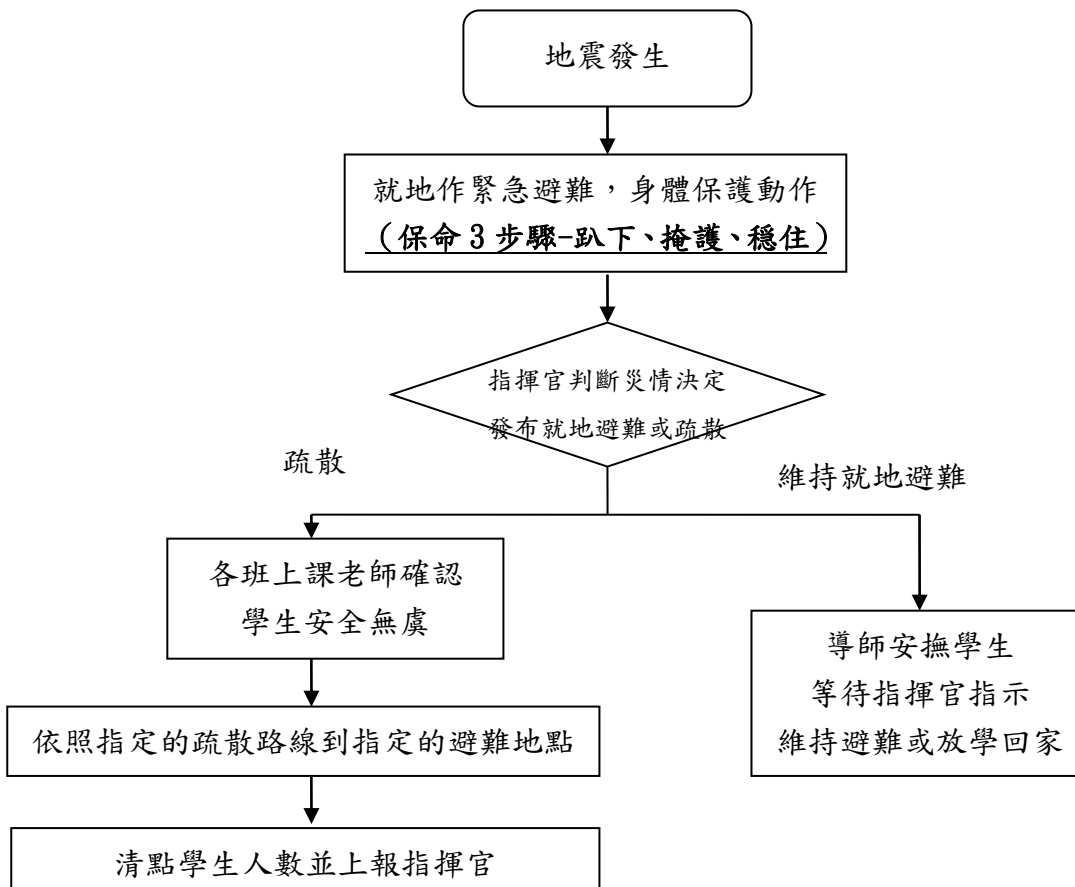
**【校級】災害應變流程圖**



**【院、系】災害應變工作流程圖**



**地震緊急避難疏散流程圖**





### 災害應變器具整備表(範例)

系所(或建築物)名稱：\_\_\_\_\_

檢核日期：\_\_\_\_年\_\_\_\_月\_\_\_\_日

類別	應變器材	數量	單位	存放位置	備註
個人防護具	工作手套		雙		
	安全帽		頂		
	安全鞋		雙		具護趾鋼頭，可視需要購買適當之數量，並置於應變中心器材室中集中管理或校內應變器材儲放區存放。
	雨具		組		雨衣、雨鞋、雨傘等。 (師生每人/個)
	哨子		個		
檢修搶救工具	備用接頭、管線等		個		針對可能產生洩漏之管線或接頭，應有備材以供緊急更換。
	破壞工具組		組		針對人員搶救時可能所需之破壞工具，如電鋸、撬桿、斧頭等，可於非防爆區使用。
	挖掘工具		支		針對人員搶救時可能所需之挖掘工具，如圓鋤、鏟子等。
	緊急照明燈		組		
	移動式發電機		組		110/220V-3000W，緊急供電用。
安全管制用工具	夜間警示燈		組		為充電式。
	夜間交通指揮棒		組		為電池式。
	交通指揮背心		件		反光型。
	隔離警示帶(警戒帶)		條		
	警戒錐		只		
	手電筒		支		聚光型。
	攜帶式揚聲器		個		電池 9-12V。
通訊聯絡	監視器		臺		
	手機		支		電池
	無線電對講機		支		電池
其它	傳真機		臺		
	電池		盒		
	蠟燭		盒		
	防火毯		件		
	化學洩漏處理桶		個		

打火機		個	
-----	--	---	--

※ 本檢查表訂定檢查項目，應視需求自行增減。

業務承辦人	檢核人員	單位主管

### 防災演練參加學生名冊

學號	姓名	學號	姓名
B10400○○○	林○○	B10531○○○	林○○
B10400○○○	劉○○	B10531○○○	張○○
B10500○○○	林○○	B10531○○○	江○○

本表供疏散避難至疏散地區點名使用，可自行延伸

## 附件五、各學院(系、所)演練先期檢查清單(表)

一、演練地點：○○○○學院、大樓

二、現場指揮官：○○○○【一級單位主管擔任】

三、防災演練日期：○○年○○月○○日○○時○○分

四、參演單位(系、所)

五、事前準備事項：

項次	準備事項	建議完 成日期	
1	各大樓逃生路線圖、應變小組編組表		
2	學院防災與應變通報架構圖與通訊錄		
3	大樓消防警報系統		
4	大樓廣播系統		
5	大樓水、電總開關(洽營繕組)		
6	大樓耐震度報告(洽事務組)		
7	師生第一集結區規劃圖		
8	各時段實驗室使用名單(含教職員、學生)		
9	化學藥品清單		
10	集結區師生點名清冊(紙本)		

11	院系救災人員安全帽、手套、工作識別背心		
12	院系救災人員工作識別背心、標示臂章		
13	無線電對講機組(以每系、所各三支為基準)		
14	可蓄電式無線電擴音機組(以 500 人/套為基準)		
15	工作人員哨子、交管棒、手電筒、電池、緊急照明燈 (以每系所各 3 組支為基準) 、喊話器		
16	工作人員便當、飲水、口糧、泡麵(以 8 小時為計算工作基準)		
17	院、系、所教職員學生、各上課教室之編組		

※ 請各學院各系於演練前完成以上所有檢查及改善作業，檢查結果請於 \_\_\_\_\_

年\_\_\_\_\_月\_\_\_\_\_日前，填報本表送校安中心(軍訓組)備查。

填報人：                      單位主管：                      院長：

中華民國國民國    ○○ 年○○ 月○○ 日

# 附件六、學院(系、所)演練疏散路線圖-地震



## 設計學院設計一二館 (地震)



單位：cm



設計一館

設計二館

- 設計學院
- 工業設計系
- 視覺傳達設計系
- 建築與室內設計系
- 設計學研究所
- 數位媒體設計系

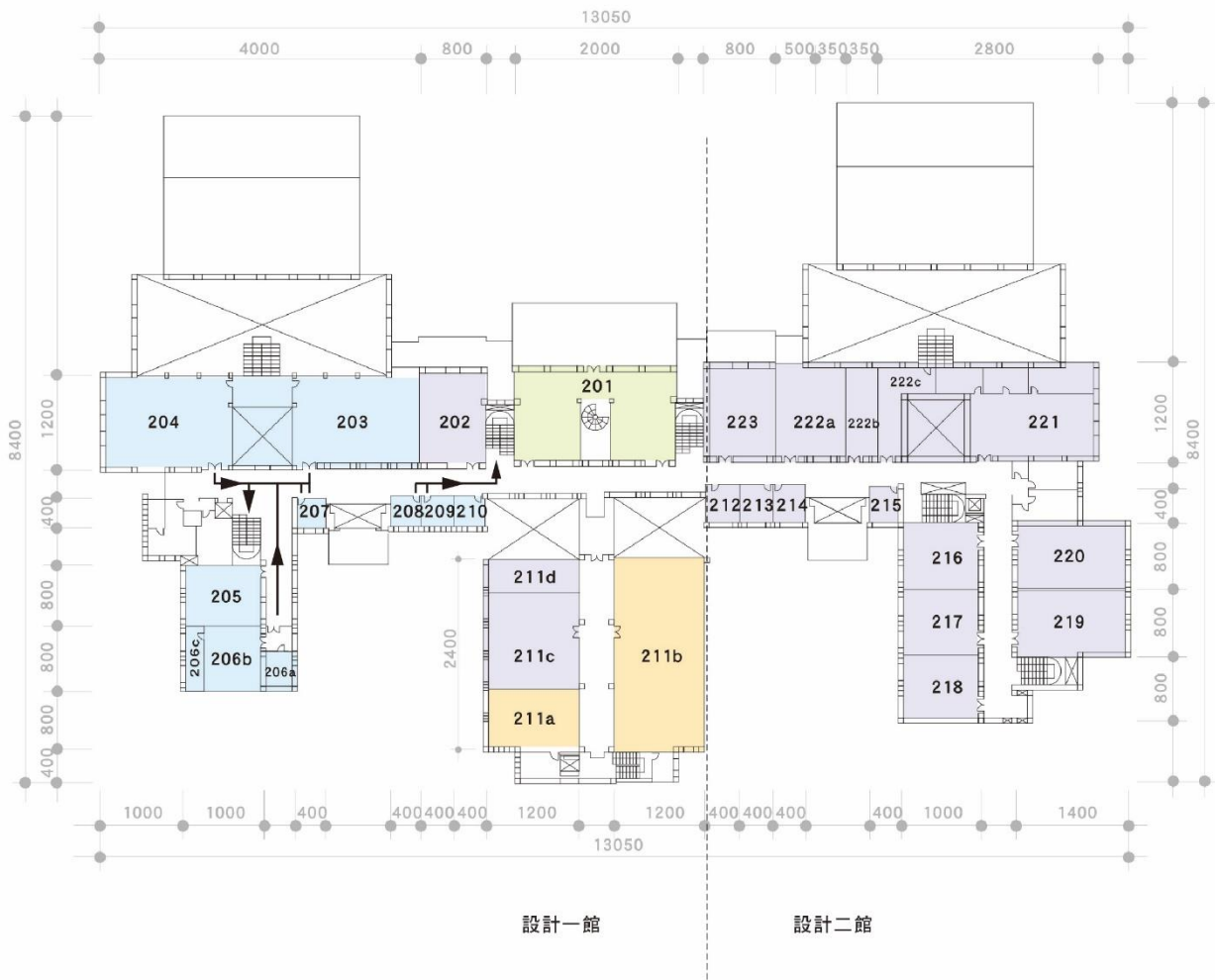
設計館一樓平面圖



# 設計學院設計一二館 (地震)



單位：cm



- 工業設計系
- 視覺傳達設計系
- 建築與室內設計系
- 設計學院

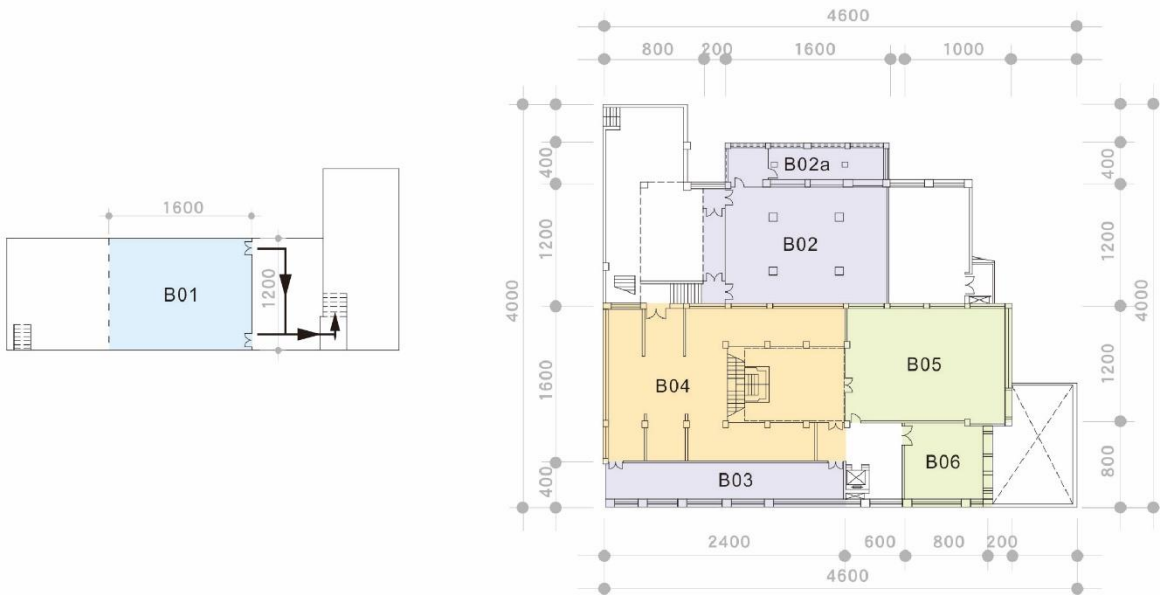
設計館二樓平面圖



# 設計學院設計一二館 (地震)



單位：cm



設計館地下一樓平面圖

- 工業設計系
- 視覺傳達設計系
- 建築與室內設計系
- 設計學院

# 附件七、國立雲林科技大學校園安全疏散圖

